

**1** Kort och lätthanterlig: Allt som din diskmaskin behöver ...  
**Läs dock monterings- och bruksanvisningarna innan du använder diskmaskinen första gången!**

## Ställ in avhårdaren \*

Fråga ditt kommunala vattenverk efter vattnets hårdhetsgrad och anteckna nedan ...

\* endast före första diskningen eller vid ändrad hårdhetsgrad

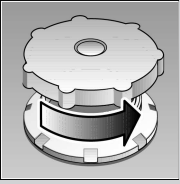
Läs av inställningsvärdet ...

°dH	°fH	°Clarke	mmol/l	Inställningsvärde på maskinen	End
0-6	0-11	0-8	0-1,1	0	○ ○ ○
7-16	12-29	9-20	1,2-2,9	1	● ○ ○
17-21	30-37	21-26	3,0-3,7	2	● ● ○
22-35	38-62	27-44	3,8-6,2	3	● ● ●

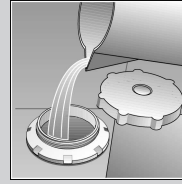
Snabbt avklarad ...

- och ställ in**
- Vrid programtangenten ur kl. 12-läget och moturs åt vänster ett snäppläge.
  - Slå på huvudströmbrytaren och håll den intryckt minst 3 sekunder. Slå på huvudströmbrytaren och håll den intryckt minst 3 sekunder. Saltpåfyllningsindikatorn blinkar, indikatorn Kontrollera vattentillförseln och programförloppsindikatorn lyser (fabriksinställning 2).
  - Ändra det inställda värdet (0-3) genom att vrida programväljaren.
  - Stäng av huvudströmbrytaren. Det inställda värdet lagras.

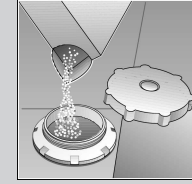
Ta bort kalk (inte nödvändigt vid inställningsvärde 0!) ...



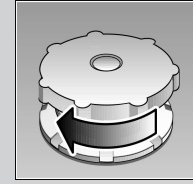
Skruva upp locket.



Håll ca. 1 l vatten i saltöppningen endast före första diskningen.

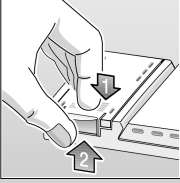


Fyll på max 1,5 kg **specialsalt** (aldrig diskmedel!)



Stäng locket. Diska genast.

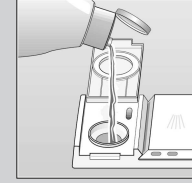
Gör skinande blank ...



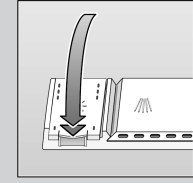
Tryck på markeringen 1, lyft locket 2.



Fyll alltid på vid ljus påfyllningsindikator!

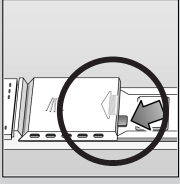


Fyll på **sköljglansmedel**.



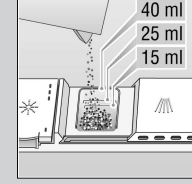
Stäng locket. KLICK!

Mycket smuts, mycket diskmedel ...

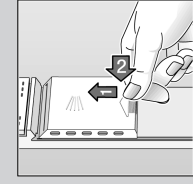


Öppna eventuellt locket. (Tryck på knappen)

**Varning!** Kombiprodukter passar inte alla program. Se tillverkarens anvisningar.



Fyll på **diskmedel**.



Stäng locket och tryck till. PLOPP!

Express, sparsam eller intensiv ...

### Programöversikt

I denna översikt visas det max. möjliga antalet program. Jämför med kontrollpanelen på din diskmaskin.

Programdata är laboratoriemätvärden enligt den europeiska normen EN 50242. Avvikelser är i praktiken möjliga.

	Intensiv	Normal	Eco	Skon	Express	Fördiskning
	70°	65°	50°	40°	45°	
Varaktighet i minuter	138	140	140	75	30	19
Strömförbrukning i kWh	1,65	1,60	1,05	0,90	0,80	0,05
Vattenförbrukning i liter	16	16	13	14	10	4,0

### Tilläggsprogram \*\*

Flexibilitet ...



**Halvfull maskin**  
 ... vid liten disk mängd, sparar vatten, energi och tid.



**Välja starttid ...**  
 Välj program, tryck på förvalstangenten: senarelägger programstarten 3 eller 9 timmar.

\*\* endast vissa modeller



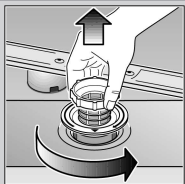
- 7 Starta maskinen** Maskinen kommer igång ...  
 Stäng luckan. Tryck på huvudströmbrytaren, programförloppsindikatorn lyser.
- 8 Stäng av maskinen** Allt klart ...  
 Stäng av huvudströmbrytaren när programslutsindikatorn lyser. Stäng vattenkranen.

## Rengöring och skötsel

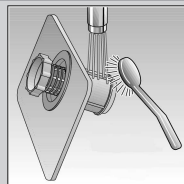
För perfekt diskresultat ...

### Silar ...

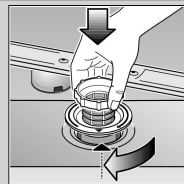
Kontrollera, rengör eventuellt:



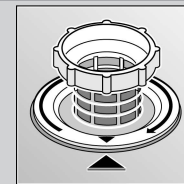
Vrid silcylindern, ta ut silsystemet ...



Spola av under rinnande vatten ...



sätt tillbaka ...

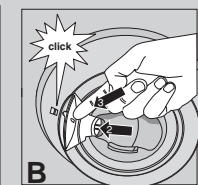
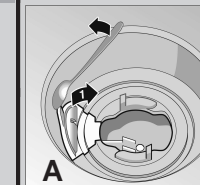


Skruva till silsystemet OBSERVERA PILEN!

## Avloppspump \*

\* endast vissa modeller

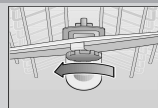
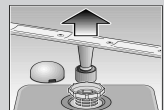
- Slå ifrån huvudströmbrytaren
- Avlägsna eventuellt vattnet (med skopa t ex)
- Montera bort silen
- Ta bort skyddet (→A)
- Kontrollera innerutrymmet och ta bort eventuella främmande föremål
- Sätt tillbaka skyddet (→B)
- Sätt tillbaka silen och skruva fast den



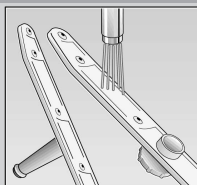
### Spolarmar ...

Ta bort hinder/avlagringar

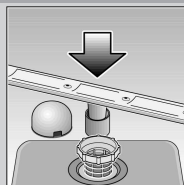
Dra undre armen uppåt ...



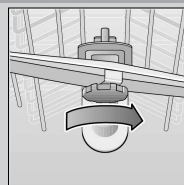
Skruva av övre armen ...



Rengör under rinnande vatten (eventuellt med tandborste) ...



Sätt tillbaka undre armen ...

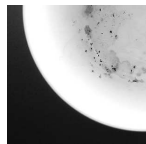


Skruva fast övre armen

## Avhjälpa mindre fel på egen hand ...

... det lönar sig att själv åtgärda felet!

Fel	Möjliga orsaker	Åtgärd
Indikator "Kontroll av vattentillförseln" lyser	Vattentillförseln hämmad eventuellt beroende på kalkavlagringar	<ul style="list-style-type: none"> <li>▶ Öppna vattenkranen.</li> <li>▶ 1. Lossa vattenanslutningen.</li> <li>▶ 2. Rengör silen (i vattenanslutningen).</li> <li>▶ 3. Vattenflödet med öppen kran måste vara min. 9 l/min.</li> <li>▶ Låt byta ut armaturen om flödet är lägre.</li> </ul>
Restvatten i maskinen och indikator "Kontrollera vattentillförseln" lyser	Avloppspumpen är blockerad	▶ Gör ren avloppspumpen (se ovan).
	Programmet har ännu inte avslutats	▶ Stäng maskinen, slå på den och avvakta programslut (Programslutsindikatorn lyser) resp. avbryt programmet (se Avbryta program).
	Avloppsslangen är igentäppt eller vikt	▶ Lägg avloppsslangen utan veck.
Diskgods av plast missfärgat	För lite diskmedel	▶ Följ anvisningarna från tillverkaren (av diskmedlet).
	Missfärgning av livsmedelsfärg (tomatsås)	▶ Missfärgningen är ofarlig; Bleknar efter ytterligare diskningar.

Fel	Möjliga orsaker	Åtgärd
Disken är inte ren Sand- eller grusliknande rester på diskgodset	<ul style="list-style-type: none"> <li>▶ Diskgods ligger på eller mot annat diskgods</li> <li>▶ För lite diskmedel</li> </ul> 	<ul style="list-style-type: none"> <li>▶ Separera diskgodset, se till att diskgods inte kommer i kontakt med varann.</li> <li>▶ Följ anvisningarna från tillverkaren (av diskmedlet).</li> </ul>
	Olämpligt program har valts	▶ Välj ett program för hårdare smutsad disk.
	Spolarmsmunstyckena igentäppta	▶ Rengör spolarmarna (se ovan).
	Silarna är smutsiga eller sitter inte fast	▶ Rengör silarna (se ovan).
	Spolarmarna blockerade	▶ Placera diskgodset så att spolarmarna kan rotera fritt.
Fläckar och ränder	Feldosering av sköljglans för mycket/för litet	<ul style="list-style-type: none"> <li>▶ Vid ränder: Minska doseringen.</li> <li>▶ Vid vatten- eller kalkfläckar: Öka doseringen.</li> </ul>
Mjölaktig beläggning på diskgodset (kan avlägsnas)	Felaktigt inställd avhärdning; specialsalt fattas	<ul style="list-style-type: none"> <li>▶ Ställ in avhärdaren rätt.</li> <li>▶ Fyll på specialsalt.</li> </ul>
Mjölaktig beläggning, grumliga/matta glas (beläggningen kan ej avlägsnas)	Glaset tål ej maskindisk	<ul style="list-style-type: none"> <li>▶ Använd glas avsedda för diskning i maskin.</li> <li>▶ Använd diskmedel som är skonsamt för glas.</li> </ul>
Rost på besticken	<ul style="list-style-type: none"> <li>▶ Icke rostbeständiga bestick</li> <li>▶ Hårda knivblad är känsligare</li> </ul>	▶ Använd bestick som tål maskindiskning.
	Spår av rost från främmande föremål	▶ Diska aldrig föremål som kan rosta i maskinen.

Ytterligare upplysningar hittar du i bruksanvisningen

## Avbryta programmet ...

## Avbryta programmet ...

- Stäng av huvudströmbrytaren.
- Stäng luckan och slå åter på huvudströmbrytaren.

- Vrid programväljaren till läge Reset under programmets gång.
- Programmet varar i ca minut.
- Stäng därefter av huvudströmbrytaren.

## Plocka in disken på

Diskgods lämpligt för diskning i diskmaskin (utan rester av aska, vax, smörjett, färg, klisteretiketter; avlägsna stora rester av marmelad, mejerivaror och andra större matrester). Plocka in disken enligt bruksanvisningen och kontrollera att spolarmarna kan röra sig fritt.